



# ERDIS Marche - Presidio di Camerino

## Guida dello studente

*UNICAM, nell'ottica del contrasto agli stereotipi di genere, ha avviato un lavoro di sensibilizzazione al fine di dare maggiore visibilità linguistica alle differenze. Quando, in questo testo, unicamente a scopo di semplificazione, è usato il maschile, la forma è da intendersi riferita in maniera inclusiva a tutte le persone che operano nell'ambito della comunità universitaria.*

Università di Camerino  
**Guida dello studente**  
2023/2024

**ERDIS Marche Presidio di Camerino**  
**Ente Regionale per il Diritto allo Studio Universitario**

Colle Paradiso 1 - Le Mosse - 62032 **Camerino MC**  
tel. 0737 4911 - fax 0737 492573  
email: dsucamerino@erdis.it

via Pacifici Mazzoni 2 - 63100 **Ascoli Piceno**  
tel. 0737 492540  
email: dsucamerinoap@erdis.it

### **Finalità**

ERDIS Marche, Presidio di Camerino (Ente Regionale per il Diritto allo Studio Universitario), assicura l'attuazione del diritto allo studio universitario a favore delle studentesse e degli studenti iscritti all'Università di Camerino, garantendo l'accesso all'istruzione superiore ed in particolare, come afferma la Costituzione, il raggiungimento dei gradi più alti degli studi ai capaci e meritevoli, anche se privi di mezzi. L'Ente quindi ha come finalità primaria quella di assicurare servizi individuali (borse di studio, alloggio) sulla base di criteri di reddito e di merito. Inoltre, l'Ente eroga servizi (vitto, ecc.) alla totalità degli studenti dell'Università di Camerino. L'Ente gestisce moderne e sicure strutture abitative, dotate di impianti sportivi (calcetto, tennis), con iniziative culturali e ricreative.

Per ulteriori informazioni consulta il sito [www.erdis.it](http://www.erdis.it)



### Borsa di studio

È un beneficio attribuibile per concorso agli studenti che si iscrivono all'Università di Camerino, per il conseguimento della Laurea, della Laurea magistrale, della specializzazione, del dottorato di ricerca, purché in corso ed in possesso dei requisiti relativi al merito e alla condizione economica con riferimento ai redditi (ISEE) e al patrimonio (ISPE) risultanti dall'attestazione ISEE valida per il corrente anno.

Provedi in tempo a richiedere l'attestazione ISEE per prestazioni Universitarie rivolgendoti ad un CAAF.\*

L'entità della borsa di studio varia a seconda della condizione dello studente, della tipologia di iscrizione (full time - part time) e della sua provenienza e si articola secondo la seguente tipologia:

- studente in sede, residente nel Comune o nell'area circostante la sede del Corso di Studio frequentato;
- studente pendolare, residente in luogo che consente il trasferimento quotidiano presso la sede del corso di studi frequentato (vedi tabella allegata al bando "comuni pendolari riferiti alle sedi universitarie");
- studente fuori sede, residente in un luogo distante dalla sede del corso frequentato.

Agli studenti ammessi ai corsi di dottorato ed allo «Studente Indipendente» (reddito minimo 9.000,00 euro) è concessa la borsa di studio "fuori sede" indipendentemente dalla loro provenienza.

**Novità del bando 2023/2024** è l'incremento delle borse di studio:

- studentesse S.T.E.M. (iscritte a corsi di Scienze, Tecnologia, Ingegneria e Matematica): + 20%;
- ISEE inferiore o uguale al 50% soglia massima + 15%
- iscrizione contemporanea a più corsi + 20%

Il bando di concorso e la domanda online sono disponibili sul sito dell'Ente, unitamente a tutorial e faq.

L'uscita del bando è prevista solitamente nei primi giorni del mese di luglio.

Fare molta attenzione al termine di scadenza della domanda indicato sul sito dell'Ente [www.erdis.it](http://www.erdis.it)

### Interventi a favore degli studenti diversamente abili

L'Ente, in collaborazione con l'Università, si adopera affinché lo studente diversamente abile possa partecipare alla vita universitaria vivendone tutti gli aspetti accademici, culturali e soprattutto sociali.

Per gli studenti diversamente abili è prevista una integrazione dell'importo della borsa di studio, al fine di poter far accedere ai servizi e/o acquistare at-

\* Se sei uno studente residente in Italia provvedi in tempo a richiedere l'attestazione ISEE per prestazioni Universitarie; se sei uno studente residente all'estero è necessario rivolgersi ad un CAF per ottenere l'ISEE parificato.



trezzature specialistiche e materiale didattico differenziato.

### **Contributi per la mobilità internazionale**

I beneficiari di borsa di studio hanno diritto, per una sola volta per ciascun Corso di Studio, ad una integrazione per la mobilità internazionale nell'ambito di programmi promossi dall'Unione europea o anche non comunitari. L'importo e i criteri di assegnazione di tale contributo sono stabiliti nel suddetto bando di concorso.

Per ulteriori informazioni consulta il sito [www.erdis.it](http://www.erdis.it)

### **Servizi principali**

#### **Servizio alloggio**

L'Ente assicura residenzialità, disponendo, principalmente a Camerino, di un elevato numero di residenze.

Le strutture abitative sono gestite sia in forma di collegio universitario sia di foresteria con possibilità di sistemazione in diverse tipologie di camera.

Le strutture abitative dell'Ente dispongono di sale televisione, lettura, riunioni, biblioteca e anche di angolo cottura e di lavanderia.

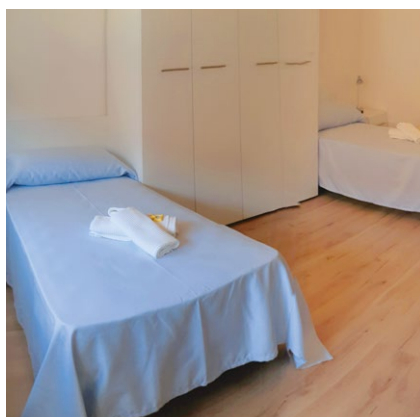
#### **Servizio ristorazione**

L'Ente offre a prezzi controllati un servizio di ristorazione alla generalità degli studenti iscritti all'Università di Camerino, sia nella sede centrale che nelle sedi collegate.

A Camerino il servizio è erogato presso la mensa centrale inserita nelle strutture di Colle Paradiso e presso il punto ristoro nella residenza G. D'Avack.

Per il servizio ristorazione erogato nelle sedi collegate di Ascoli Piceno, San Benedetto del Tronto e Matelica, consultare il sito dell'Ente.





I punti di ristoro convenzionati nelle sedi collegate possono cambiare in corso d'anno. Eventuali cambiamenti saranno pubblicati sul sito dell'Ente. Tutti gli studenti hanno accesso al servizio ristorazione a tariffe agevolate.

Per ulteriori informazioni consulta il sito [www.erdis.it](http://www.erdis.it)

### **Altri servizi per studenti**

#### **Servizio medico e di consulenza psicologica**

Gli studenti possono usufruire gratuitamente, presso l'Ambulatorio medico del complesso residenziale di Colle Paradiso, di un servizio di guardia medica e di consulenza psicologica, in determinati giorni e orari (consultare il sito [www.erdis.it](http://www.erdis.it))

#### **Attività culturali, sportive e ricreative**

L'Ente, al fine di perseguire l'obiettivo di crescita sociale e culturale degli studenti e migliorare la qualità del soggiorno nel periodo di studio universitario, favorisce la loro partecipazione a varie iniziative culturali, sportive e ricreative. A tal fine collabora con: Università, Associazioni sportive e Comitato per lo sport universitario, Enti locali, Associazioni studentesche.

#### **Collaborazione part-time con gli studenti**

Con propri fondi e modalità, l'Ente attiva forme di collaborazione part-time con gli studenti.

#### **Servizio Internet**

Il servizio Internet attivo nelle strutture gestite dall'Ente, è erogato secondo le modalità e le disposizioni previste dal relativo regolamento.

Per ulteriori informazioni consulta il sito [www.erdis.it](http://www.erdis.it)

